

*A&T FİNANSAL KİRALAMA A.Ş.*



*FAALİYET RAPORU 2010*

*[www.atleasing.com.tr](http://www.atleasing.com.tr)*

## Başkan'ın Mesajı

Saygıdeğer hissedarlar ve meslektaşlarım;

2008 yılının son çeyreğinde mali piyasalarda yoğunlaşarak etkisini gösteren küresel kriz, 2010 yılında da varlığını sürdürdü. Merkez Bankaları tarafından 2009 yılında alınan maliye ve para politikası önlemleri geleceğe yönelik iyimser beklentiler oluşturdu. Bu nedenle 2010 yılında küresel ekonomik büyümeye gelişmekte olan ekonomiler öncülük etti. ABD, Japonya ve Euro bölgesinde merkez bankaları faiz oranlarını 2010 yılı boyunca uzun süre değiştirmede. Örneğin Avrupa Merkez Bankası aralık ayında faiz oranlarını değiştirmeden uzunca bir süre %1 düzeyinde tutacağını açıkladı.

2008 yılındaki ekonomik kriz ve 2009 yılındaki gelişmeler, sürdürülebilir büyüme için makroekonomik yatırımların önemini gösterdi. Türkiye gibi büyük yatırımları kendisine çeken gelişmekte olan ülkeler için bu önemli bir gerçektir. Bu yatırımlar da ancak uzun vadeli kaynaklarla finanse edilebilir. Bu nedenle finansal kiralama şirketleri uzun vadede ilgili yatırımları desteklemek için 2010 yılında önemli bir rol oynadı. A&T Finansal Kiralama A.Ş.'de leasing sektöründeki fırsatları değerlendirmek için konumunu iyi belirledi. 2010 yılının sonuçlarına bakarak, bu yılın daha iyi bir yıl olacağını söyleyebiliriz. Leasing sektörünün işlem hacmi 2009 yılında 2,2 milyar dolar olurken aynı veri 2010 yılında 3,2 milyar dolar olarak gerçekleşti. Çeşitli finans stress göstergeleri, kriz öncesi seviyelere dönmüş olmasına rağmen finansal kiralama sektöründeki kırılganlık hala devam etmektedir.

Bu çalkantılı ekonomik gündem 2011 yılında da global ekonomiyi etkileyecektir. 2010 yılının ikinci yarısında Yunanistan ile başlayan ve İrlanda ile devam eden borç krizi sadece ilgili ülkeleri değil tüm Avrupayı etkiledi. İç piyasada oluşan belirsizlik şirketlerin piyasa değerlerini düşürmüştü ve uluslararası kuruluşlardan fonlanma imkanlarını zayıflatmıştır.

Yatırımcılar, yatırım harcamalarını kısarak bu dalgalanmalara cevap vermişlerdir. Bu nedenle risk yönetimi tüm dünyada ve iç pazarda her zamankinden daha önemli bir hale gelmiştir. 2010 yılında da devam eden bu olumsuzlukları hafifletmek için A.B.D hazine alımlarına başlayarak piyasaya likidite vermiş ve faiz oranlarını azaltarak düşük seviyelerde tutmuştur. Borç krizi etkisi ve durgunluk hala varlığını sürdürmektedir. Bu faktörler yatırımları ve tüketim hacmini olumsuz etkilemektedir. Borç krizi işgücü piyasasını da olumsuz etkilemiştir. Bu nedenle dünya ekonomisinin 2011 yılında üzerinde duracağı iki önemli konudan birisi kamu borç yükümlülüğü olurken diğeri de borç krizinin işgücü piyasası üzerindeki olumsuz etkisi olacaktır.

Özetle, A.B.D., Avrupa ve Asya'da hükümetler, altyapı geliştirme programları ile harcama imkanlarını genişletecekler, borç verme ve yeniden sermayelendirme programları yolu ile de bankalara olan güveni yeniden tesis edeceklerdir. 2011 yılı bu açıdan bir geçiş yılı olacaktır. Ancak dünya ekonomisi sürekli kamu koruması altında yaşayamaz. Bu nedenle 2011 yılında dünya ekonomisi kamu sektörü tarafından desteklenen korumacı bir yapıdan kurtulup özel yatırımlar, tüketim ve ihracat ile desteklenen daha otonom bir yapıya kavuşacaktır.

A&T Finansal Kiralama A.Ş. yurtiçi ve yurtdışındaki olumsuzluklara rağmen müşterilerinin finansal ihtiyaçlarını karşılamaya yönelik olarak müşteriye özel finansal hizmet sunmaya ve müşteri odaklı hizmet anlayışına aynı şekilde devam edecektir. A&T Finansal Kiralama A.Ş. müşteriler ile uzun ve kalıcı ilişkiler tesis ederek sektördeki ismini daha da güçlendirecektir.

Yönetim Kurulu adına tüm değerli ortaklarımıza, müşterilerimize, şartsız desteklerinden dolayı tüm kreditorlerimize ve fedakar çalışma arkadaşlarımıza teşekkürlerimizi sunmayı görev biliriz.

Najib H.EL-JAMAL  
Chairman

## **TÜRKİYE EKONOMİSİ VE 2011 YILINA GENEL BAKIŞ**

Türk Hükümeti küresel krizin etkilerini azaltmaya ve yurt içi talep ve üretimi arttırmaya yönelik olarak önlemler almıştır. Türkiye ekonomisi 2009 yılının ikinci çeyreğinden itibaren canlanma eğilimine girmiştir. Ekonomide başlayan canlanma eğilimi zamanında ve doğru politikalar uygulanarak desteklenmiştir.

1)Krizle karşı alınan mali ve parasal tedbirler sonucunda belirsizliklerin azalması, tüketici güveninin artması, kredi koşullarının iyileşmesi tüketim ve yatırım kararlarını olumlu yönde etkileyerek yurt içi talebi artırmıştır. Bu gelişmeler çerçevesinde, 2009 yılının son çeyreğinde GSYH %6 oranında artmıştır. Böylece, 2009 yılının tamamında GSYH'da daralma, beklentilerin altında kalarak %4,7 oranında gerçekleşmiştir.

2) Ekonomideki canlanma 2010 yılının ilk yarısında artarak devam etmiştir. Bu dönemde, sanayi, inşaat, ticaret ve ulaştırma sektörlerinde yüksek oranda katma değer artışları kaydedilmiştir. Diğer taraftan talep yönünden canlanma, özel tüketim ve yatırımlardaki hızlı artıştan kaynaklanmıştır. Stoklardaki artış da büyümeye katkı sağlamıştır. Bunun sonucunda, yılın ilk yarısında GSYH %11 oranında artmıştır. Yurt içi talep ve üretimdeki artışın yılın ikinci yarısında hız kaybetmekle birlikte yılın tamamında GSYH'nın %6,8 oranında artacağı tahmin edilmektedir.

3) 2009 yılında işsizlik oranı bir önceki yıla göre %3 artarak %14 seviyesine yükselmiştir.

4) 2010 yılının ilk yarısında ise ekonomik aktivitenin öngörülenin üzerinde artış göstermesi, belirsizliklerin azalması ve istihdamın artırılmasına yönelik alınan tedbirler istihdam olanaklarını artırmış ve işsizlik oranı Temmuz dönemi itibarıyla bir önceki yılın aynı dönemine göre %2,2 azalarak %10,6 seviyesine gerilemiştir. İstihdam olanaklarındaki iyileşmeyle birlikte 2010 yılında işsizlik oranının %12,2'ye gerilemesi beklenmektedir.

5) 2009 yılında, ekonomideki daralmaya paralel olarak cari açığın milli gelire oranı bir önceki yıla göre %3,4 azalarak %2,3 seviyesinde gerçekleşmiştir. 2010 yılının ilk aylarından itibaren yurt içi talep ve üretimdeki artışa paralel olarak ithalatın da hızlı bir artış eğilimine girdiği gözlenmiştir. İhracattaki artışın ise dış talepteki gelişmeler kapsamında sınırlı kalması ile cari açık artmaya başlamıştır. Uluslararası mal ve enerji fiyatlarındaki artış ve TL'nin reel olarak değerlendirilmesi de bu gelişmede etkili olmuştur. Ancak, bu dönemde cari açığın finansmanında herhangi bir sorunla karşılaşılmamıştır.

6) 2010 yılında gıda ve enerji fiyatlarındaki değişimlere bağlı olarak yıllık enflasyon dalgalı bir seyir izlemiş ve Tüketici fiyatları enflasyonu yıl sonunda %6,4 seviyesine yükselmiştir.

Küresel krizin ekonomimiz üzerindeki etkilerini azaltmak amacıyla uygulamaya konulan canlandırma paketlerinin de etkisiyle 2007 yılında %0,19 olan genel devlet açığının GSYH'ya oranı 2009 yılında %5,45'e yükselmiştir. Küresel krize karşı alınan mali ve parasal tedbirler, orta vadeli program kapsamında atılan adımlar ve büyüme hızının son çeyrekte beklentilerin üzerinde gerçekleşmesi sonucunda, 2009 yılında hem kamu açığının hem de borç stokunun GSYH'ya oranı öngörülenin altında kalmıştır.

Orta Vadeli Program'da yer alan tedbirlerin kararlılıkla uygulanması ve ekonominin öngörülenden daha erken ve güçlü bir biçimde toparlanmasının da katkısıyla, kamu maliyesi göstergelerindeki iyileşme 2010 yılında da sürmüştür. Bu bağlamda genel devlet açığının GSYH'ya oranının 2010 yılında %3,7'ye gerileyeceği tahmin edilmektedir. Küresel krize karşı izlenen politikalar ve ekonominin gösterdiği dayanıklılığın bir sonucu olarak, ülke kredi notu dört farklı derecelendirme kuruluşu tarafından çok kısa aralıklarla arttırılmıştır. Türkiye'nin risk primi göstergeleri bazı gelişmiş ekonomilerinde altına inmiş ve Türkiye, yatırımcıların daha az riskli kabul ettiği bir ülke olmuştur.

Türkiye'nin önünde zorlukları aşmak için alması gereken önlemler aşağıdaki gibi özetlenebilir:

**Kısa vadedeki temel zorluk Orta vadeli Program'da ortaya konulan mali hedefleri tutturmaya devam etmek veya bu hedefleri aşmak olacaktır.** Bu sadece kamu borcunu istikrara kavuşturup düşürmeye başlamayacak, aynı zamanda daha uzun vadeli istikrar için önemli bir gösterge olarak yatırımcılara politika güvenilirliği bakımından mesaj verecektir. Hükümet bu konuda faydalı olabilecek mali kural ile ilgili bir mevzuat taslağı ortaya koymuştur.

**Türkiye'nin orta vadedeki temel zorlu görevi işsizliktir.** 2002 yılından sonra yaşanan hızlı büyümeye rağmen işsizlik %10 düzeylerinde sabitlenmiştir ve şu anda kriz öncesi düzeyin %1,5 üzerinde seyretmektedir; işsizlik genç işgücü arasında özellikle bir zorluk olarak ortaya çıkmaktadır. Bu sorunu çözmeye yönelik politikalar arasında "işlerin" korunmasından "çalışanların" korunmasına doğru bir geçiş, (örneğin işsizlik yardımlarına erişimin yaygınlaştırılması) ve eğitim ve öğretimin iyileştirilmesi yoluyla işgücü piyasasındaki beceri uyumsuzluklarını gidermek yer almaktadır.

**Bir başka zorluk ise Türkiye'nin dirençli cari açık sorunudur.** Kamu sektöründeki toplam tasarruflar artırılabilir: harcama tarafındaki reformlar bir yandan daha yüksek kaliteli harcama ve büyümeyi arttırıcı yatırımları amaçlarken, öte yandan harcamalardaki artışları sınırlayabilir. Gelir tarafında ise, özellikle kayıt dışı ekonomi ve vergi kaçağı ile mücadele yoluyla gelir tahsilatını iyileştirme fırsatı mevcuttur. Ayrıca, özellikle ihracat ile ilgili olmak üzere iş ortamına ilişkin reformlar sürdürülebilir bir şekilde finanse edilebilecek büyümeye yardımcı olabilir.

**Daha uzun vadede, enerji verimliliğini arttırmaya ve alternatif enerji kaynaklarına yatırım yapmaya yönelik reformlar** Türkiye'nin petrol ve gaz ithalatına bağımlılığını ve böylelikle Türkiye'nin petrol fiyatları sebebiyle maruz kaldığı riski azaltma potansiyeline sahiptir.

Temel Göstergeler ile ilgili tahminler – TÜRKİYE: DPT (Orta Vadeli Program Tahminleri)

Göstergeler	2009	2010	2011	2012	2013
Reel Büyüme GSYH (%)	-4,7	6,8	4,5	5,0	5,5
Kişi başı GSYH(USD)	8,578	10,043	10,624	11,405	12,157
TÜFE (%)	6,5	6,4	5,3	5,0	4,9
İşsizlik (%)	14,0	12,2	12,0	11,7	11,4
Sabit Sermaye Yatırımı(% GSMH)	17,2	18,9	19,0	19,6	20,3
Toplam Tüketim (%)	-0,3	3,6	3,6	3,3	3,5
İhracat / İthalat (%)	72,4	62,9	63,7	64,5	65,3
Dış Ticaret Dengesi (Milyar USD)	-38,8	-65,8	-72,5	-79,0	-85,0

### LEASİNG PİYASASI

Türkiye’de finansal kiralama sektörü küresel ekonomik krizin etkilerini 2009 yılının tüm dönemleri boyunca hissetti. Krize paralel olarak KOBİ yatırımlarında önemli düşüşler oldu ve Finansal Kiralama sektörü miktar ve hacim anlamında küçüldü. Yatırım kararları hemen her sektörde ertelendi. Kredi ve likidite riskinin ön plana çıkmasıyla Finansal Kiralama şirketleri nakdin plase edilmesinde daha seçici oldular. 2009 yılının son çeyreğinde alınan makro ekonomik tedbirler sonrasında, şirketlerin yatırım eğilimleri tekrar arttı ve bu eğilim 2010 yılının üç çeyreğinde de devam etti. Faiz oranlarının dünya genelinde gerilemesi yatırımcılar için fırsat sağladı. Finansal Kiralama sektöründe 2010 yılındaki işlem hacimlerine çeyreklik dönemlerde bakıldığında her çeyrekteki işlem hacmi 2009 yılına göre yükselmiştir.

**(Leasing hacmi)  
(x 1000 USD)**

<b>Yıllar</b>	<b>I. Dönem</b>	<b>II. Dönem</b>	<b>III. Dönem</b>	<b>IV. Dönem</b>	<b>Toplam</b>
2008	1.443.933	1.530.689	1.514.489	812.390	<b>5.301.501</b>
2009	416,966	575,806	550,223	654,529	<b>2.197.524</b>
2010	564,887	738,621	877.977	1,001,198	<b>3.182.683</b>

2010 yılında Finansal Kiralama sektöründe ivme yeniden başladı. Finansal Kiralama sektörü 2009 yılında olduğu gibi 2010 yılında da zor bir dönem geçirdi. 2010 yılında, Finansal Kiralama işlemlerine olan talep 2009 yılına göre hafif yükseldi. Gelişmekte olan ülkeler geleneksel imalat sanayi yanında yenilenebilir enerji, lojistik, çevre, sağlık, eğitim gibi sektörlerde yatırımda da büyük potansiyele sahiptir. Bu bağlamda Finansal Kiralama şirketleri tarafından sunulan yüksek katma değerli hizmetler 2011 yılında ve sonraki yıllarda önemli rol oynayacaktır. Finansal Kiralama sektörünün 2010 yılındaki işlem hacmi, 2011 yılı için de umut vaad etmektedir.

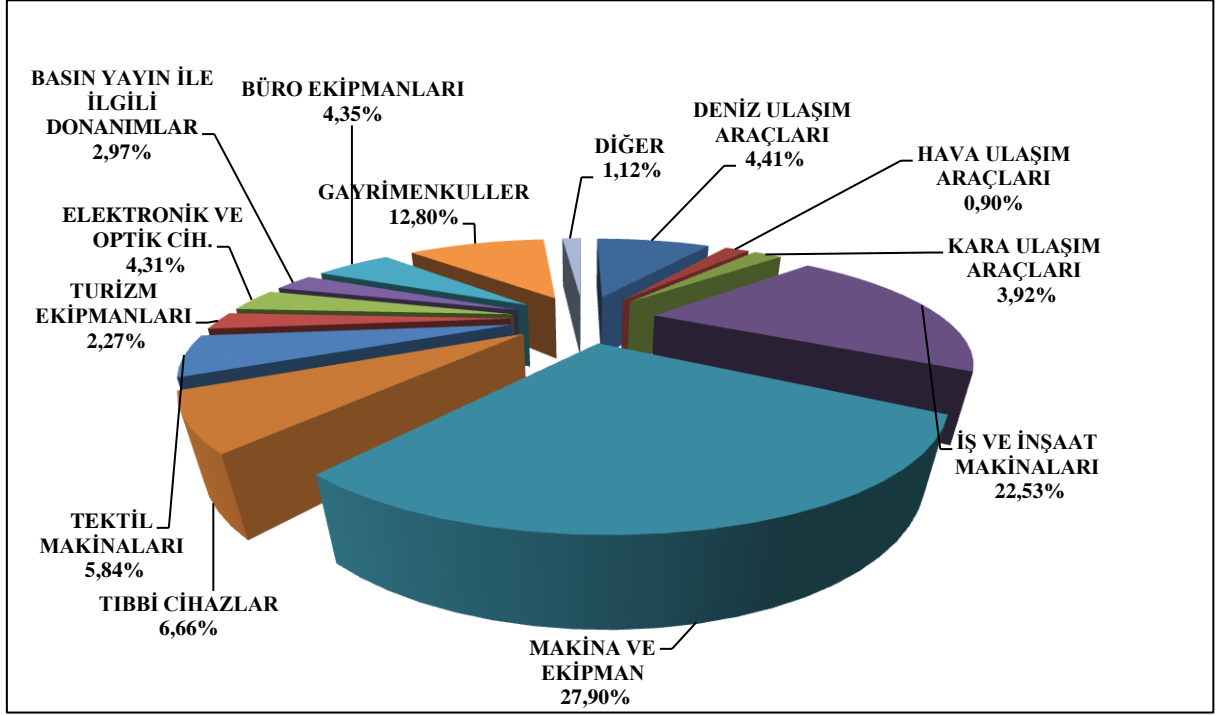
2010 yılında yapılan leasing işlemlerinin mal gruplarına göre yüzdesel dağılımına baktığımızda, %27,90 ile en yüksek payın üretim makinaları ve ekipmanlarına, %22,53 ile inşaat ekipmanlarına, %12,80 ile emlak ve gayrimenkul yatırımlarına, %6,66 ile tıbbi cihazlara, %5,84 ile tekstil makinalarına ve %4,41 ile deniz ulaşım araçlarına gittiği görülmüştür.

Finansal Kiralama sektöründeki işlem hacmi, 2010 yılı sonunda 3,2 milyar dolara yaklaşarak, bir önceki yıla göre %45 oranında artmıştır. 2010 yıl sonu itibarı ile imzalanan sözleşme sayısı 10,186 olmuştur. 2009 yılında bu rakam 6,197 olmuştur. Bu %64,4 oranında bir artışa işaret etmektedir.

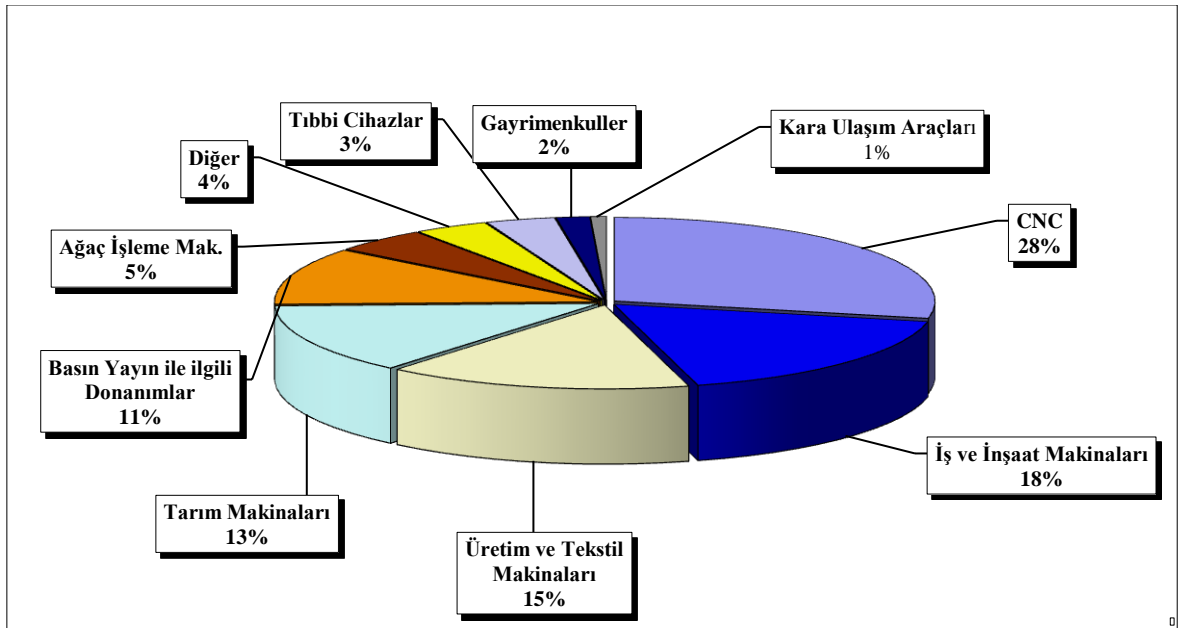
2010 yılında üçer aylık dönemlerdeki yatırım hacimleri 2009 yılının aynı dönemlerine göre yükseliş göstermiştir. 2011 yılında Türkiye ekonomisinin büyüme sürecindeki canlanmaya paralel olarak Finansal Kiralama sektöründe de iyileşme yaşanacaktır. Ancak 2007 yılı işlem hacimlerine ulaşmak biraz zaman alacaktır.



Aşağıdaki grafikte 2010 yılında Finansal Kiralama işlemlerinin mal gruplarına göre yüzdesel dağılımı görülmektedir.



Aşağıdaki grafikte 2010 yılında A&T Finansal Kiralama A.Ş.'nin Finansal Kiralama işlemlerinin mal gruplarına göre yüzdesel dağılımı görülmektedir.



A&T Finansal Kiralama A.Ş. portföyünde dengeli bir dağılıma önem vermiş ve portföyündeki riskleri farklı sektörlere dağıtarak çeşitlendirmiştir. A&T Finansal Kiralama A.Ş. pazarda yüksek ikinci el değerine sahip ürünleri kiralar. Böylece şirket farklı sektörlere yatırım yaparak müşteri riskini dağıtır.

CNC ve inşaat makinaları portföyde sırası ile % 28 ve %18'lik oranlarla işlem hacminde ilk iki sırayı paylaşmaktadır. Her iki ekipmanında piyasadaki ikinci el değeri yüksektir.

## **STRATEJİ**

2009 yılının son çeyreğinde gerçekleşen olumlu gelişmeler doğrultusunda 2010 yılında dikkatler bir kez daha her sektörde yatırımlara döndü. Artan rekabetten dolayı azalan kar marjları tüm finansal kiralama şirketlerinin büyüme performansını olumsuz etkiledi. Bu nedenle finansal kiralama şirketleri hizmet kalitesi açısından büyük çaba harcadılar ve müşteri ihtiyaçlarına odaklı çözüm ürettiler. A&T Finansal Kiralama A.Ş. 2011 yılında da müşterilerin ihtiyaçlarının iyi tespit edilerek karşılanmasına odaklanacaktır. Güçlü sermaye ve müşterileri fonlama imkanı 2011 yılında anahtar faktörler olacaktır. A&T Finansal Kiralama A.Ş. piyasa dalgalanmalarına karşı likit kalmaya özen gösterecektir. Küresel ekonomi 2010 yılında kendini tam olarak toparlayamadığı için finansal kiralama sektörü de bundan etkilenecek ve 2011 yılında zorluklarla karşılaşacaktır. Global piyasalarda dengeler oturuncaya kadar yurtiçi piyasadaki likidite noksanlığı riski olumsuz bir etken olarak karşımıza çıkacaktır. Çünkü bu kriz sadece finansal sektörü değil, yatırım harcamalarını kısmak zorunda kalan perakende sektörünü de etkilemiştir.

Bu nedenle 2011 yılında A&T Finansal Kiralama A.Ş.'nin temel stratejisi; müşteri odaklı yaklaşım, sürdürülebilir ve karlı bilanço büyümesi, yüksek aktif kalitesi, portföy çeşitlendirmesi, etik ve temel değerlere önem veren bir yaklaşım olacaktır.

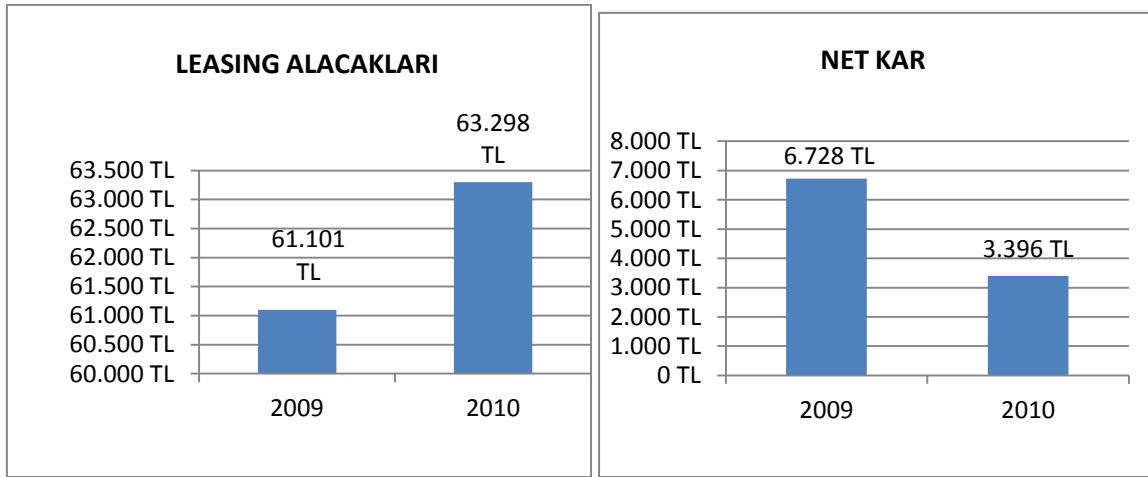
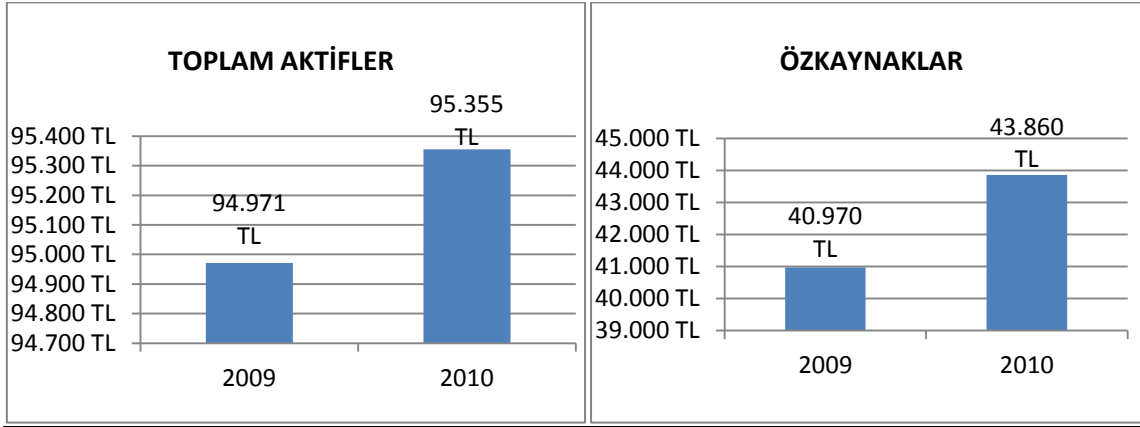
2011 yılı sadece global ekonomideki olumsuzluklar yolu ile deđil fakat bir seřim yılı olması sebebi ile de zor olacaktır. Seřim öncesi ve sonrasında risk yönetimi önemli olacaktır.

Türk Bankacılık sektörü 2011 yılında, Avrupa'daki diđer global bankalar ile mukayese edildiđinde nispeten daha iyi durumda olacaktır. Bankacılık sektörü, finansal kiralama şirketleri için kredi dağıtım kanalı olmaya devam edecektir.

A&T Finansal Kiralama A.Ş. 2011 yılında da müşterileri için samimi ve güvenilir bir çözüm ortađı olacaktır. Müşterilerle uzun vadeli ilişkiler, müşteri sadakatinin tesis edilmesi şirketin çok önemsedięi konular olacaktır.

## FİNANSAL GÖSTERGELER

Yıllar	2009	2010	Değişim(%)
Toplam Aktifler(.000TL)	94.971	95.355	0,40%
Özkaynaklar(.000TL)	40.970	43.860	7,05%
Leasing Alacakları (.000TL)	61.101	63.298	3,60%
Net Kar (.000TL)	6.728	3.396	-49,50%



## **ŞİRKET FAALİYETLERİ**

### **PAZARLAMA**

A&T Finansal Kiralama A.Ş. 2010 yılı boyunca sağlam mali yapısı ile farklı sektörlerdeki projeleri destekledi. A&T Finansal Kiralama A.Ş portföyündeki mevcut müşterilere hizmet sunmaya devam ederken Ankara ofisindeki tecrübeli kadrosu ile de yeni müşteri arayışına devam etti. Pazarlama ekibi müşterilerine hızlı ve etkin çözümler sunmaya özen gösterdi. Deneyimli pazarlama ekibi müşterilere kısa ve uzun vadede çeşitli alternatifler sunarken, onların finansal yapılarını ve nakit akışlarını dikkate aldı. A&T Finansal Kiralama A.Ş.'nin pazarlama ekibi hem satıcıları hemde diğer tedarikçileri çözüm ortağı olarak görmüştür. 2010 yılında pazarlama ekibi müşterileri arasında faaliyetlerini geliştirmek, tesislerini büyütmek veya modernize etmek isteyenlerin çözüm ortağı olmuştur.

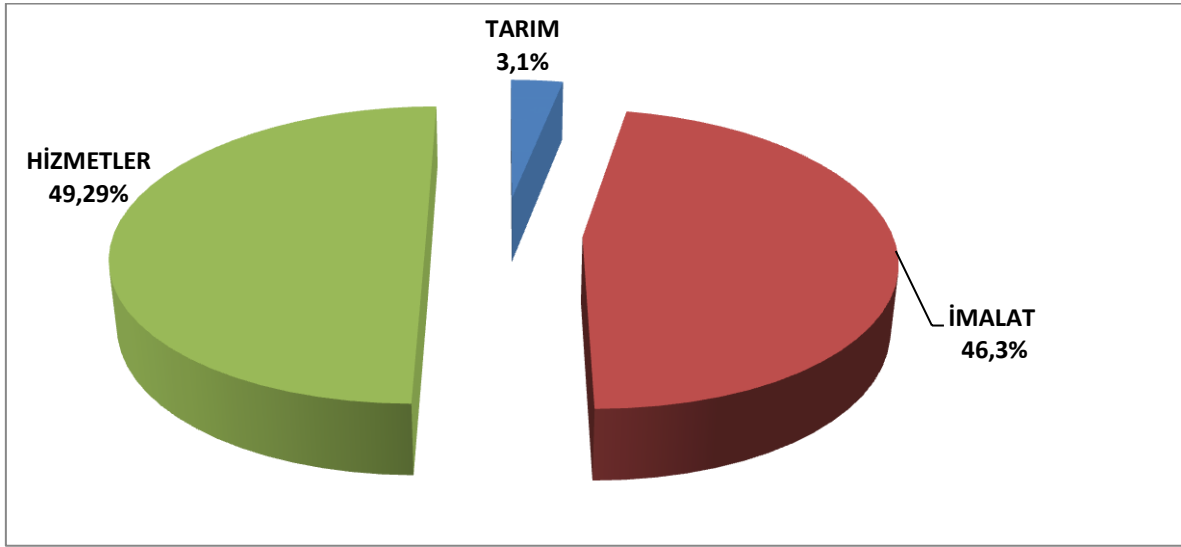
### **RİSK YÖNETİMİ VE ŞİRKET PORTFÖYÜ**

A&T Finansal Kiralama A.Ş. hemen her sektörde aktiftir. A&T Finansal Kiralama A.Ş. projeleri değerlendirirken, proje riskine, projenin ekonomik ömrüne ve projenin verimliliğine önem vermektedir. Aktif kalitesini korumak finansal analiz ve risk ölçüm ile mümkündür. Ayrıca A&T Finansal Kiralama A.Ş. kaynaklarını aktarırken spesifik bir sektör üzerinde yoğunlaşmaz. Böylece risk dağılımını farklı sektörlerle yapmaktadır. Kredi analizi ve değerlendirmesi risk yönetimi departmanı tarafından yürütülmektedir. Risk yönetimi departmanı öncelikle müşteri hakkında bilgi toplar, kredi talebi; müşterinin ekipman ihtiyacı, finansal performansı ve geri ödeme gücü temelinde değerlendirilir. Bu değerlendirmeler yapılırken ekonominin ve sektörün

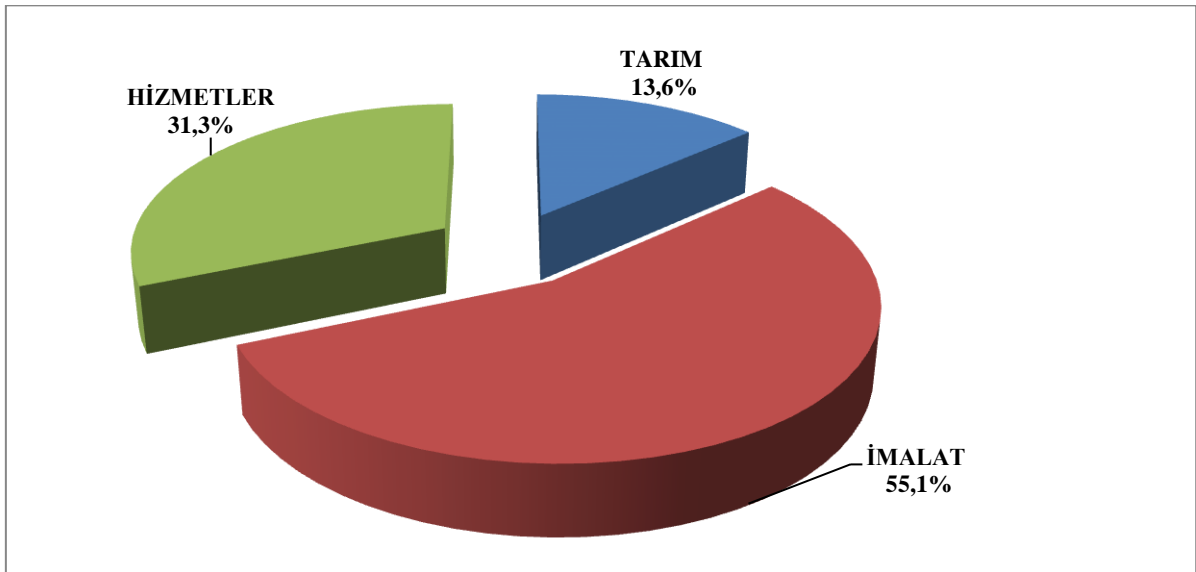
durumu da göz önüne alınır. Değerlendirme tamamlandığında meblağ, ödeme koşulları ve alınacak teminatlar nihai karara bağlanmaktadır.

A&T Finansal Kiralama A.Ş.'nin portföyündeki risk dağılımı seçkin müşterilerden ve karlı yatırımlardan oluşur. A&T Finansal Kiralama A.Ş seçici davranarak düşük risk portföyü ile yüksek karlılığı amaçlar.

Finansal Kiralama şirketlerinin 2010 yılında yaptıkları Finansal Kiralama işlemlerinin sektörlere göre dağılımı aşağıdaki gibidir;



A&T Finansal Kiralama A.Ş.'nin 2010 yılında yaptığı Finansal Kiralama işlemlerinin sektörlere göre dağılımı aşağıdaki gibidir;



## **OPERASYON**

Müşteri memnuniyetini temel prensip edinen A&T Finansal Kiralama A.Ş., projenin meblağından bağımsız olarak operasyonel süreçleri değerlendirirken hız ve etkinlik ön plandadır. Müşterilerin talepleri en kısa sürede karşılanır. Müşteri ihtiyaçları öncelikle hizmet kalitesini ve müşteri memnuniyetini arttırmak için dikkate alınır. Bütün müşteriler yakından takip edilerek yüksek hizmet kalitesi almaları sağlanmaktadır.

## **FON YÖNETİMİ**

A&T Finansal Kiralama A.Ş. güçlü pozisyona, yüksek kredibiliteye sahiptir. Yurtiçi ve yurtdışı bankalarla güçlü ve uzun süreli ilişkiler kuran A&T Finansal Kiralama A.Ş. yerli ve yabancı bankalardan orta ve uzun vadeli krediler kullanmaya devam etmiştir. A&T Finansal Kiralama A.Ş. yurtiçi ve yurtdışı kreditorlerden fonlanırken hiç bir zorlukla karşılaşmamıştır. A&T Finansal Kiralama A.Ş.'nin temel hedefi, finansal piyasa dinamiklerini de göz önüne alarak bankalardan en düşük maliyetle borçlanarak müşterilere uzun vadeli yatırımları için en iyi olanakları sunmaktır. Likidite yönetimi 2010 yılında en güçlü araçtı ve bu politika kredi geri ödemelerinin garantisi olarak 2011 yılında da güçlü bir araç olmaya devam edecektir. A&T Finansal Kiralama A.Ş.'nin yüksek kredibilitesi 2010 yılında bir kez daha kanıtlanmıştır. Çünkü yurtiçi ve yurtdışı kreditorlerden piyasa ortalamasının altında faiz oranı ile borçlanılmıştır. Likidite A&T Finansal Kiralama A.Ş.'nin 2011 yılında da en önemli avantajlarından biri olmaya devam edecektir.

A&T Finansal Kiralama A.Ş.'nin 2010 yılında kullandığı ve geri ödemesini yaptığı kredilerin meblağları aşağıdaki gibidir:

<b>KREDİLER</b>		
	<b>EUR</b>	<b>USD</b>
<b>KULLANILAN KREDİLER</b>	<b>7.624.226</b>	<b>2.183.000</b>
<b>GERİ ÖDENEN KREDİLER</b>	<b>6.944.000</b>	<b>4.210.000</b>

